



Regole di viaggio in GRUPPO





Regole di viaggio in GRUPPO



Esiste una sostanziale
differenza fra scorazzare
con un amico o due...

e guidare in **gruppo**

il **“Group Ride”**

richiede

ESPERIENZA
e **DISCIPLINA**

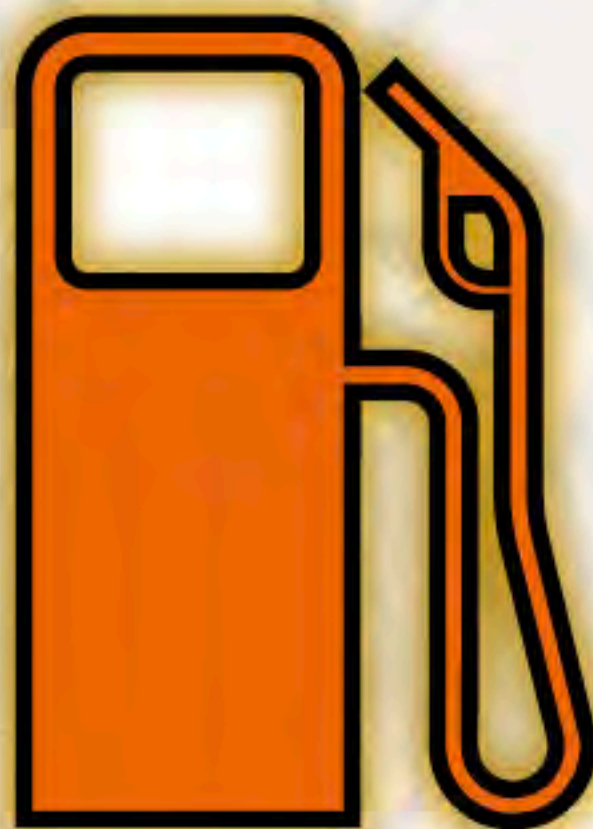
Per viaggiare
in sicurezza nel **gruppo**

ogni **motociclista**
deve assumere qualche
responsabilità

sia per sé che
per il **gruppo**



Regole di viaggio in GRUPPO



alla partenza
per ogni **Run** ognuno
deve essere già con
il **serbatoio pieno**

è **correttezza**
e **cortesìa**
che dimostri ai tuoi
compagni di **Run**



Regole di viaggio in GRUPPO



posizionamento sulla corsia

posizione spaiata



La disposizione spaiata fornisce una riserva di "spazio" perché ogni motociclista possa manovrare.

HARLEY OWNERS GROUP



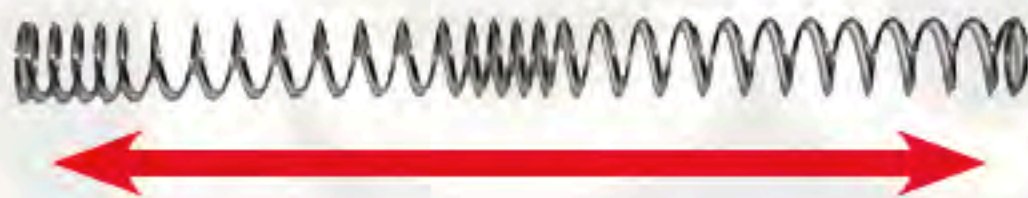
Regole di viaggio in GRUPPO



è vivamente consigliato mantenere la
propria posizione una volta che il gruppo
ha stabilito la **formazione**



evitate il temuto **“elastico”**



Lo spostamento avanti e indietro all'interno della
vostra posizione annoia quelli intorno a voi e li
costringe continuamente a recuperare la distanza.

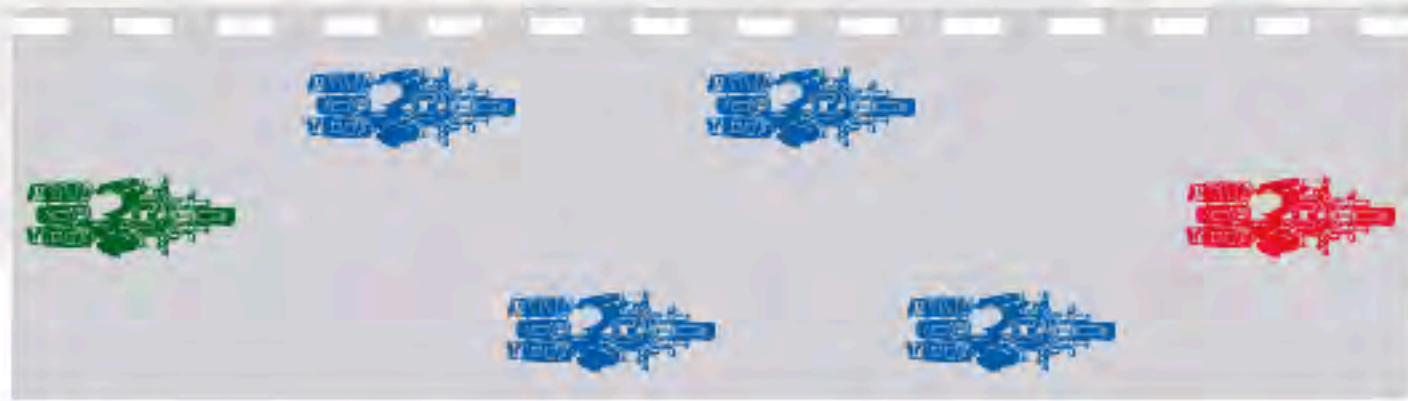


Regole di viaggio in GRUPPO

Ruolo dei Road Captain

Head Road Captain: è la Guida dei Run

HRC



L'HRC pianifica la via e controlla la corsa per assicurare un Run (gita in moto) sicuro e piacevole per ognuno. L'HRC sta nella posizione anteriore e controlla il passo e il tono del Run.

L'HRC pianifica le soste e i rifornimenti.



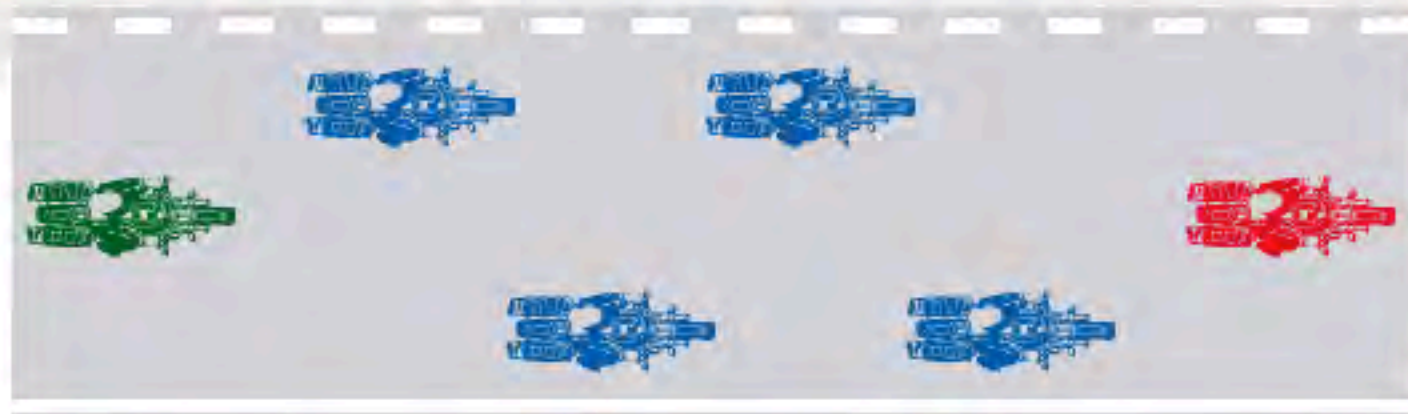
Regole di viaggio in GRUPPO



Ruolo dei Road Captain

Lo Sweep Rider (Sweeper): rimane in coda al gruppo

SWEEPER



Lo Sweeper assicura che nessuno rimanga incagliato durante il viaggio e prova a mantenere la completezza del gruppo.



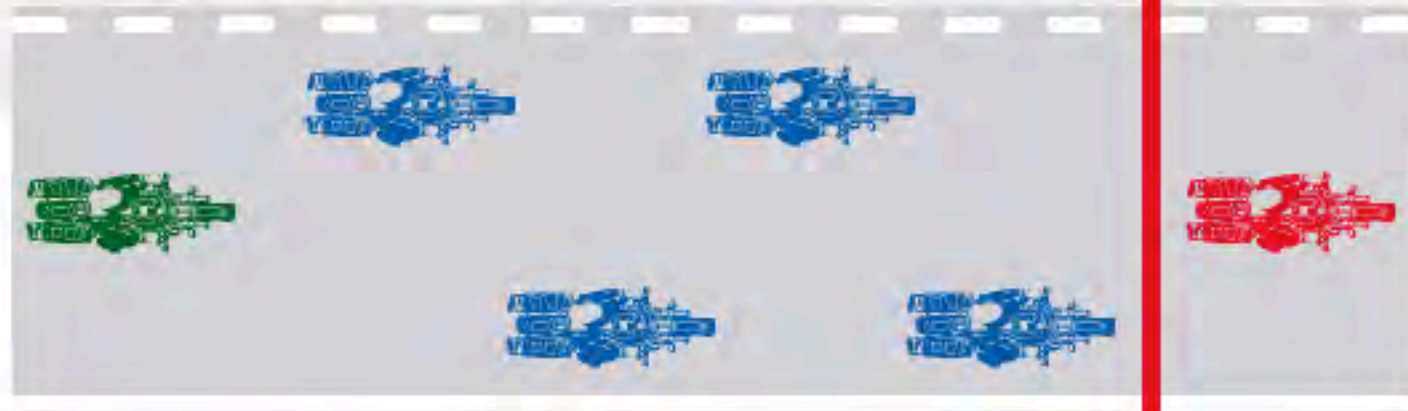
Regole di viaggio in GRUPPO



Ruolo dei Road Captain

Tutto il Gruppo è inserito tra i Road Captain di Testa e di Coda

HRC



Nessuno in alcun caso deve mai superare i
Head Road Captain

HARLEY OWNERS GROUP



Regole di viaggio in GRUPPO



Ruolo dei Road Captain

I Road Captain di coda (**Sweeper**) sono sempre gli ultimi. Se decideste di lasciare il gruppo, **DOVETE** sempre segnalare ai Road Captain di Coda.

SWEEPER



HARLEY TWINNERS GROUP



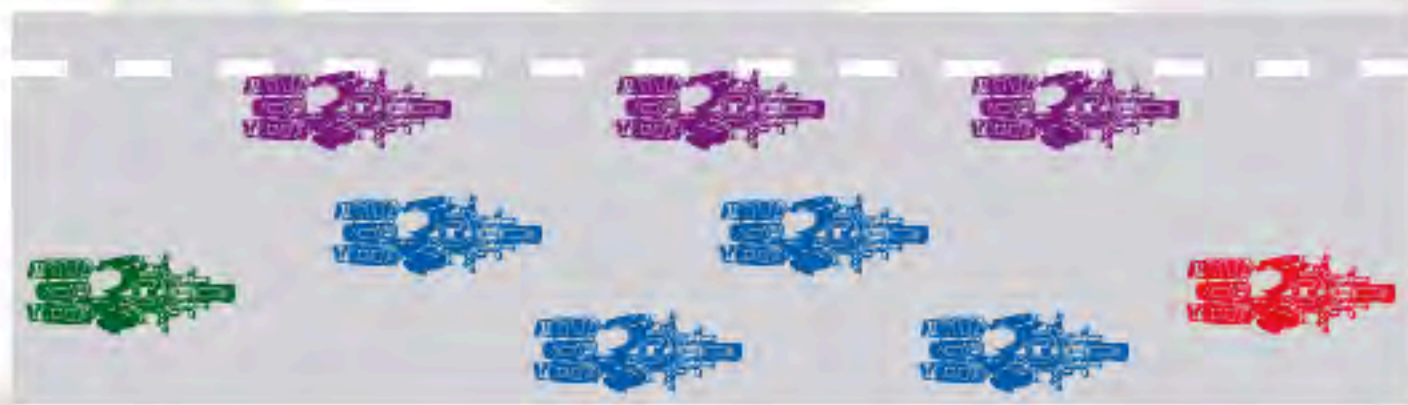
Regole di viaggio in GRUPPO

Ruolo dei Road Captain

Blockers sono i Road Captains che devono assicurare la fluidità del passaggio del gruppo in presenza di incroci, semafori, ostacoli di varia natura.



BLOCKERS



I blockers lavorano a staffetta sulla parte esterna (sinistra) del Gruppo.

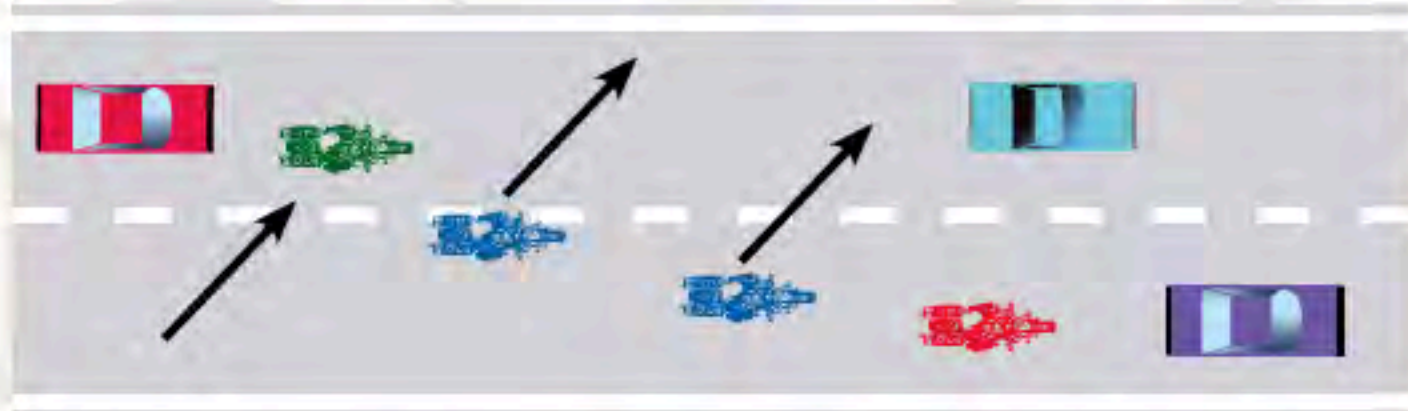


Regole di viaggio in GRUPPO



In autostrada passaggio alla corsia veloce e di sorpasso

Per un gruppo, può essere difficile passare una macchina lenta su una strada con due o più corsie nella stessa direzione di marcia. Questo è particolarmente vero con moderato traffico. Spesso non c'è abbastanza spazio per il gruppo intero tra macchine nella corsia più veloce. La cosa migliore è che la motocicletta ultima esca per prima nella corsia di sorpasso e tenga la sua posizione. A seguire tutti escono e occupano la corsia veloce. Solo dopo che anche l'ultimo avrà effettuato il sorpasso la corsia verrà liberata.



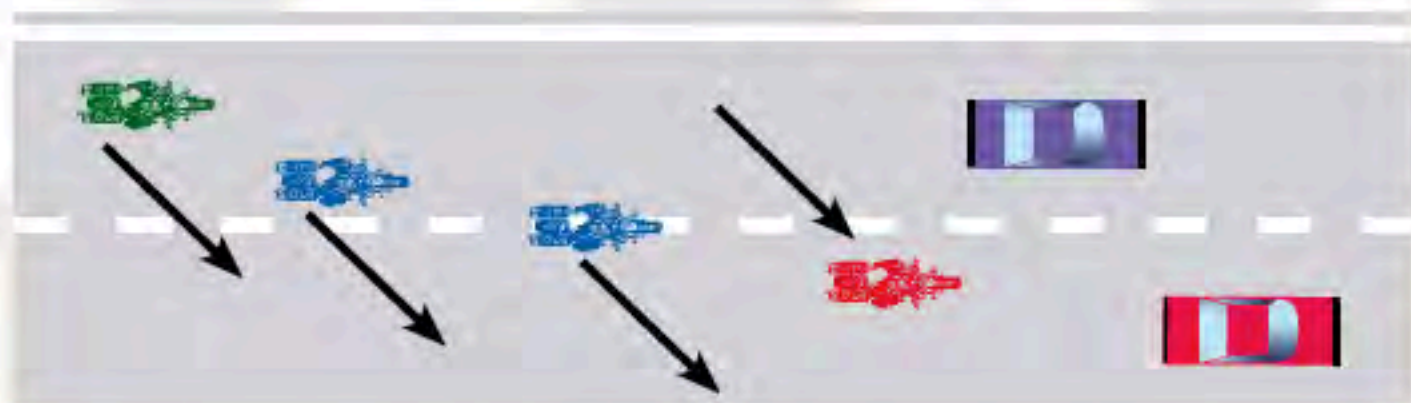


Regole di viaggio in GRUPPO



In autostrada passaggio dalla corsia veloce a quella più lenta.

Nel rientro dalla corsia veloce a quella lenta, il primo motociclista sarà il primo a compiere la manovra. Via, via, tutti gli altri seguono nel rientro andando a ricomporre la formazione alternata. L'ultimo del gruppo chiude questa delicata fase. Si suggeriscono tempi rapidi per ottenere il rispetto degli automobilisti.





Regole di viaggio in GRUPPO

Passaggio dei Road Captain

I Blockers si spostano frequentemente e a velocità sostenuta e sono gli **UNICI** a poterlo fare! devono poter in qualunque momento passare alla vostra **SINISTRA**, pur rimanendo in carreggiata!



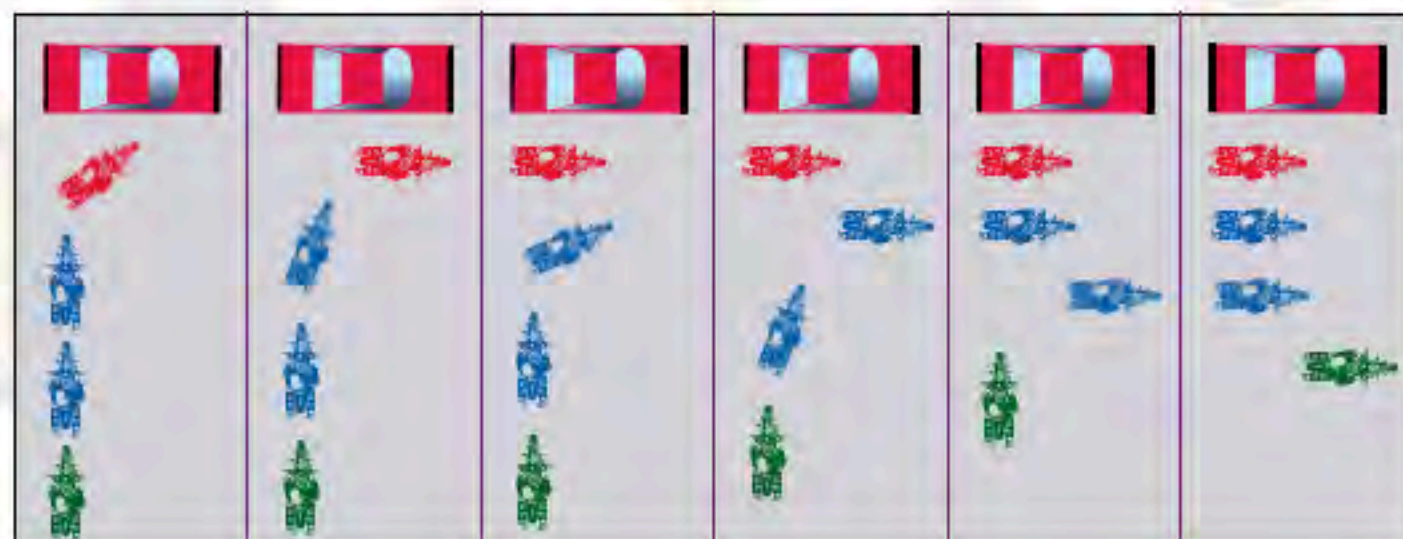
Tenete sempre d'occhio lo specchietto e consentite in ogni momento il passaggio dei Road Captains!



Regole di viaggio in GRUPPO

PARCHEGGIARE IN GRUPPO

Parcheggiare in modo ordinato riduce i tempi per uscire tutti dalla strada e dal traffico ed è un bel biglietto da visita per il nostro Chapter. Non prendere mai iniziative personali, ma segui sempre le indicazioni dei Road Captain o del Safety. Un buon sistema di parcheggio, se c'è sufficiente spazio, è quello di sistemare le moto in retromarcia una di seguito all'altra parallelamente, come puoi vedere nell'immagine a sinistra. Lo stesso si può fare nei normali parcheggi per auto come rappresentato nella figura sotto. Questo metodo è molto veloce perché non serve aspettare, proprio per la continuità d'esecuzione dell'azione parcheggio. Se sei alla fine di un gruppo consistente e non puoi stare nel traffico bloccandolo, o accosta il più a destra possibile o fai un giro attorno all'isolato e ritorna per parcheggiare in tranquillità.





Comportamento durante la guida in gruppo



START - PARTIAMO

L'Head Captain o il Road Captain alla testa del gruppo con la mano destra o sinistra tesa, muove il dito indice in modo circolare.



GIRARE A SINISTRA

Alza la mano sinistra orizzontalmente con il gomito completamente esteso.



GIRARE A DESTRA

Alza la mano sinistra orizzontalmente e inclina il gomito di 90 gradi in verticale.



PERICOLO A SINISTRA

Estendi e ritira più volte la gamba sinistra verso il pericolo.



PERICOLO A DESTRA

Estendi e ritira più volte la gamba destra verso il pericolo.



ACCELERARE L'ANDATURA

Alza e abbassa il braccio sinistro con l'indice alzato. Questo indica che il leader vuole aumentare la velocità.



RALLENTARE

Stendere il braccio sinistro a 45 gradi verso il basso e muovere la mano su e giù.



FERMARSI

Alzare il braccio sinistro o destro con il palmo della mano aperto. Azioniamo le 4 frecce in caso di pericolo o frenata improvvisa.



DISPORSI IN FILA SINGOLA

Posizionare la mano sinistra sopra al casco tenendo le dita estese verso l'alto. Questo indica che il leader vuole che il gruppo si posizioni in fila indiana. Solitamente viene fatto per ragioni di sicurezza.



DISPORSI IN FORMAZIONE ALTERNATA

Stendere il braccio sinistro a 45 gradi con l'indice e il mignolo stesi. Questo indica che bisogna ritornare alla formazione alternata.



Grazie a tutti... e ...RIDE SAFE



HARLEY-DAVIDSON MONZA

Genuine Harley-Davidson Quality Since 1997.

HARLEY-DAVIDSON MONZA

Via Dante, 231 - Concorezzo (MB)

Tel. +39 039 6908813

Fax +39 039 6908159